

*\*\* la partition pour les saxophones \*\**

# *ménage à trois*

*pour le saxophone d'alto, le saxophone de teneur, et le piano*

*2007*

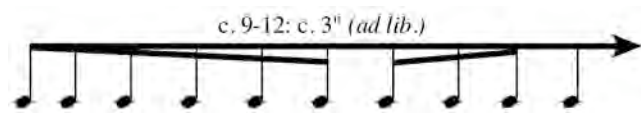
*durée: ca. 11-12 mn.*

*Mark Phillips*

*published and distributed by Coolville Music ([www.coolvillemusic.com](http://www.coolvillemusic.com))*

# *performance instructions*

- Score is transposed. All players perform from score. Grace notes occur before the beat.
- Cautionary accidentals are generously used throughout, but in the event of a question, assume that accidentals carry throughout the measure, but not across bar lines or octaves.
- Figures like the following occur throughout the score:



The diverging and converging beams indicate the passage begins with an accelerando and ends with a rallentando (or ritard). The numbers above indicate that the performer will play (ad libitum) approximately 9-12 notes in approximately 3 seconds. The extended beam and arrow indicate an additional element of choice on the part of the performer to add an extra note or two in an effort to have the “last word” of the measure, which will add a significant element of chance to the performance.

⊕ indicates a measure with no tempo or meter; often these measures will have an approximate duration indicated in seconds

- In measures with no meter, performers have considerable liberty, but the ideal ordering of entrances and beginnings of figures can easily be determined by their horizontal placement in the score. Once individual figures have begun, no attempt need be made to synchronize other notes of a given figure with passages in other instruments. Various traditional note value symbols are used (32nd-notes, 16th-notes, 8th-notes, 1/4 notes), but rather than the exact ratios of traditional notation, in these measures they are used to convey only an approximate hierarchy of durations. The following explanations may further clarify the notation elements found in these unmeasured measures:

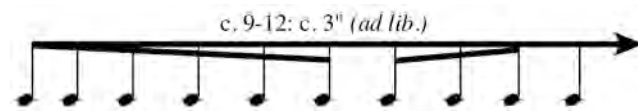
32nd notes and gracenotes are used to indicate extremely fast passages; 16th notes are generally used in conjunction with accelerando and rallentando figures (and have converging/diverging beams). Isolated 8th-notes are often used to punctuate the endings of fast passages or accelerando/rallentando figures. Beamed, articulated 8th-note figures are used to represent passages with short notes irregularly spaced (i.e. with irregular length rests between them). Stemless noteheads indicate notes of longer duration; some of these use horizontal lines to indicate duration more precisely.

’ indicates a short “breath” or a rest of comparable duration. ☉ indicates a rest (or note) of longer duration

- The pianist should feel free to divide up passages between right hand and left hand in any manner that facilitates performance, while including indicated dynamics, articulation, and phrase markings. Pedal markings are primarily used to indicate passages where the pedal is depressed for long periods of time. Where no markings are indicated the pianist is free to employ the pedal according to his or her artistic preference.
- Performers who are so inclined are encouraged to enhance the performance with simple staging and/or theatrical elements.

# *instructions d'exécution*

- La partition est transposée. Tous les musiciens jouent de la partition. Les notes d'agrément se produisent avant le temps.
- Les accidentels de courtoisie sont généreusement employés partout, mais en cas de question, supposer que les accidentels se retrouvent tout au long de la mesure mais non à travers de ni barres de mesure ni d'octaves.
- Les figures mélodiques comme les suivantes se trouvent partout dans la partition.



Les barres divergeantes et convergeantes indiquent que le passage commence par un *accelerando* et se termine par un *rallentando* (ou un *ralentissement*). Les nombres au-dessus indiquent que l'interprète jouera (*ad libitum*) à peu près 9 à 12 notes dans à peu près 3 secondes. La barre prolongée et la flèche indiquent un élément de choix additionnel de la part de l'interprète d'ajouter une ou deux notes supplémentaires pour essayer d'avoir le "dernier mot" dans la mesure, qui ajoutera un élément de hasard considérable à l'exécution.

⊕ indique une mesure sans tempo; ces mesures auront souvent une durée approximative indiquée en secondes

- Dans les mesures sans temps les interprètes ont la liberté considérable, mais l'ordre idéal des entrées et les débuts des figures mélodiques peuvent être facilement déterminés par leur placement horizontal dans la partition. Une fois que les figures mélodiques particulières ont commencé il n'est pas nécessaire d'essayer de synchroniser les autres notes d'une figure donnée avec des passages dans les autres instruments. Les divers symboles traditionnels de valeur de note sont employés (les triples croches, les double croches, les croches, et les noires) mais au lieu des proportions exactes de la notation traditionnelle, dans ces mesures ils ne sont employés que pour donner une hiérarchie approximative des durées. Les explications suivantes peuvent clarifier d'avantage les éléments de notation trouvés dans ces mesures sans temps:

les triple croches et les notes d'agrément sont employées pour indiquer les passages extrêmement rapides; les doubles croches sont en générale employées conjointement avec des figures d'*accelerando* et de *rallentando* (et ont des barres de convergence/de divergence). Les croches isolées sont souvent employées pour ponctuer les fins des passages rapides ou les figures mélodiques d'*accelerando*/de *rallentando*. Les croches liées et articulées représentent les passages avec les notes brèves qui sont irrégulièrement espacées (c.-à-d. avec des pauses de durée irrégulière entre elles). Les notes sans queue indiquent les notes d'une plus longue durée. Certaines emploient les lignes horizontales pour indiquer plus précisément la durée.

' indique un "souffle" court ou une pause de durée comparable    ☺ indique une pause (ou une note) d'une plus longue durée

- Le pianiste devrait se sentir libre de diviser les passages entre la main droite et la main gauche de n'importe quelle façon qui facilite l'exécution, tout en comprenant les dynamiques, l'articulation, et les notations de phrase indiquées. Les notations de pédale sont principalement employées pour indiquer les passages où la pédale est abaissée pendant de longues périodes. Là où aucune notation n'est indiquée, le pianiste est libre d'utiliser la pédale selon sa préférence artistique.
- Si les interprètes en ont envie, ils sont encouragés à rehausser l'exécution avec une mise en scène simple (un arrangement peu commun des pupitres à musique, etc) et/ou les éléments théâtraux.

*composé pour Saxiana*

# ménage à trois

Mark Phillips

*d'un ton enjoué, mais avec un élément du danger* (♩ = c. 60)

alto saxophone

tenor saxophone

piano

*f*

*f*

*p*

*Leo.*

*A* = très courte, avec un claquement de langue

*mf*

*cadenza – ad lib.*

m.g. m.d.

c. 11-14: c. 4-5" (*ad lib.*)

m.g.

*8vb*

(dur. = 8"–9")

♩ = sans mètre (*ad lib.*)

*extrêmement rapide*

*f*

*f*

*mf*

*f*

c. 9-12: c. 3" (*ad lib.*)

[C'est un jeu: qui aura le "dernier mot?"]

c. 11-14: c. 2-3" (*ad lib.*)

(Bb)

(dur. = 13"–14")

ménage à trois

comme au commencement (♩ = c. 60)

5

*f*

*f*

*p*

*mf*

*f*

*Leo.*

*Leo.*

*cadenza - ad lib.*

(B♭)

c. 12-14: c. 5" (*ad lib.*)

(dur = 13" - 14")

8

*f*

*f*

*mf*

*f*

*Leo.*

*Leo.*

*extrêmement rapide*

c. 9-12: c. 3" (*ad lib.*)

(*ad lib.*)

[Qui aura le "dernier mot" cette fois-ci?]

c. 12-14: c. 4" (*ad lib.*)

(E♭)

(dur = 14" - 16")

9

*cadenza – ad lib.*

*p*

*p*

(dur = 12"– 13")

(dur = 4"– 5")

\* *Leg.*  
 (brouillé)

11

*extrêmement rapide*

*f*

*f*

*f*

*8va*

*8vb*

*Leg.*

*(ad lib.)*

*(ad lib.)*

*(ad lib.)*

[Qui aura le "dernier mot?"]

(dur = 15"– 17")

ménage à trois

extrêmement rapide

[Tous les interprètes peuvent interrompre ce passage brièvement pour respirer et/ou se regrouper après l'exécution de fausses notes.]

12

(ad lib.)

(ad lib.)

{ commencer après le sax d'alto

(C)

[Qui aura le "dernier mot?"]

(B $\flat$ ) →

(ad lib.)

Lto.(abaisser graduellement)

(dur = 13"-18")

13

cadenza — ad lib.

p

(B $\flat$ )

(D $\sharp$ )

Lto. sempre

(dur = 9"-10")



14 *extrêmement rapide*

*f* *(ad lib.)*  
[Qui aura le "dernier mot?"]

*(rubato)*  
(D<sup>b</sup>) →

*f* *(ad lib.)*

*p* *p* *sf* *p*

(D) →

(E)

(dur = 26"-28")

15 *(ad lib.)*

*f* [S'arrêter rapidement cette fois.]

*(ad lib.)*

*p* *poco accel. (ad lib.)* *poco rit. (ad lib.)* *8va* *sf poco*

(D)

(D)

(D)

(D)

(dur = 38"-40")

*très lentement* (♩ = c. 44)  
comme un jazzier dopé

16

*pp*  
comme un jazzier dopé

16

*p* jazz ♩'s (ad lib.)  
*mp*  
extrêmement rapide  
(ad lib.)  
8va  
8vb  
Leo  
\*

*très lentement* (♩ = c. 44)

19

*pp*  
comme un jazzier dopé

19

*p* jazz ♩'s (ad lib.)  
*mf*  
extrêmement rapide  
(ad lib.)  
8va  
8vb  
Leo  
\*



ménage à trois

25

*mf*

*mf*

*f* (ad lib.)

c. 9-12: c. 3" (ad lib.)

*mp* jazz ♯'s (ad lib.)

(dur. = 8" - 9")

\* Leo.

27

*p* (ad lib.) *ff* (ad lib.)

*mp*

14  
8

14  
8

27

*p* ten. jazz ♯'s (ad lib.)

*p* ten. jazz ♯'s (ad lib.)

14  
8

14  
8

(dur. = 20" - 22")

le blues lent et paresseux (♩ = c. 44)

t. sax

pno.

pno.

a. sax

pno.

39 *mp* 12/8 11/8 15/8 14/8 15/8

39 12/8 11/8 15/8 14/8 15/8

43 *mp* 15/8 17/8 15/8 14/8

43 15/8 17/8 15/8 14/8

46

14/8 13/8 9/8 11/8

*mp*

*mp*

46

14/8 13/8 9/8 11/8

8vb-  
Led.

\*

Led.

\*

Led.

\*

8vb-  
Led.

49

11/8 16/8 14/8

*mp*

*mp*

49

11/8 16/8 14/8

#p.

\*

8vb-  
Led.

\*

8vb-  
Led.

\*

8vb-  
Led.

**Improvisation:** (facultatif)

En ce moment dans l'exécution, les saxophonistes sont encouragés à improviser une transition qui mènera dans la prochaine section de composition - en utilisant seulement les clics et le souffle principaux/aérer les bruits seulement. L'improvisation devrait commencer par une texture clairesmée (peu d'événements soniques), puis augmente la densité et l'intensité en plusieurs secondes. En ce moment, l'improvisation devrait devenir plus organisée et rythmique, en utilisant les clics principaux et les bruits principaux de garniture. Les musiciens devraient imaginer qu'ils sont des percussionnistes, jouant les modèles rythmiques compatibles avec le tempo, les rythmes syncopés, et le modèle général de la section suivante. Une possibilité serait "de pratiquer" certains des modèles de digitation utilisés dans notated la musique de la section suivante avec le physicality exagéré pour produire le "bruit rythmique et par percussion." Une fois que le rythme et le tempo est fermement établi, le saxophoniste de teneur devrait commencer la prochaine section sans pause (et tandis que le saxophoniste d'alto "improvise toujours").

*très rapidement* (♩ = 180-200)

53

N.B. À moins qu'autrement marquées, les croches dans cette section devraient être tenues pour la pleine durée. Les noires de staccato devraient être approximativement la même longueur que les croches de plein-valeur.

59 *pno.*

64

70



76 **pno.** *sfz* *mp* **Ten.** *mf*

82

88 **Alto** *mf* *f*

94

101 **pno.**  
*mp* *mf cresc.*  
*mf cresc.*  
 8vb

106 *f* *sfz*

111 *mp*

**Ten.** 117 **pno.** *mf* **Ten.**

123

130

137 **Ten.**

143

*mf*

148 **Alto**

153

*f*

157

16

*ménage à trois*

161 **pno.**  
(exécuter comme un batteur de rock)

*ff*

169 **Improvisation!** (voir la note ci-dessous pour des directives)

*ff* *sempre*

**Improvisation!** (voir la note ci-dessous pour des directives)

*ff* *sempre*

(dur. c. 10-15 sec.)

**NOTE:** Les deux saxophonistes improvisent les passages intermittents des sixteenth-notes basées sur l'échelle suivante d'entier-tonalité : C D E-F# G#A#. Particulièrement souhaitables sont les passages avec un mélange des étapes, des sauts, et des changements de direction occasionnels. Au début, les passages des notes devraient être plus longs, avec très peu de lacunes silencieuses, alors que chaque tentative devrait être faite pour maintenir le tempo courant. Pendant que l'improvisation continue, les passages des notes devraient progressivement (mais rapidement) deviennent plus courts jusqu'à ce que chaque musicien soit vers le bas à seulement un ou deux notes, avec des repos toujours plus fréquents et irrégulièrement espacés. Par ce point, le tempo régulier original aura été détruit et les interprètes veulent encore « négocier » qui aura le « dernier mot » (semblable la section d'ouverture du travail). La volonté de pianiste a déterminé quand ce dialogue a continué assez longtemps en commençant simplement la prochaine mesure.

*très rapidement* ( $\bullet = 180-200$ )

170 **pno.**

*sfz* *mp* *mf* **Ten.**

176

182 **Alto**

*mf* *f*

189

195

*pno.* *mp* *mf cresc.* *mf cresc.*

8<sup>vb</sup>

Detailed description: This system contains measures 195 through 199. The upper staff features a melodic line with slurs and accents, starting at a mezzo-piano (*mp*) dynamic and increasing to mezzo-forte (*mf*) with a crescendo. The lower staff provides a bass line, starting with an 8va (two-octave) marking and also increasing in dynamics. The key signature has two sharps (F# and C#).

200

*f* *f* *sfz*

Detailed description: This system contains measures 200 through 204. The upper staff continues with a melodic line, marked with slurs and accents, reaching a forte (*f*) dynamic. The lower staff features a bass line with slurs and accents, also marked *f*, with a sforzando (*sfz*) marking in measure 204. The key signature remains two sharps.

205

Detailed description: This system contains measures 205 through 210. The upper staff has a melodic line with slurs and accents. The lower staff has a bass line with slurs and accents. The key signature remains two sharps.

211

*ff* *pno.* *fff possible* *ff* *fff possible* *ff* *fff possible* *8<sup>vb</sup>*

Detailed description: This system contains measures 211 through 216. The upper staff features a rhythmic pattern of eighth notes with accents, marked *ff*. The lower staff has a bass line with slurs and accents, marked *ff*. There are several dynamic markings: *fff possible* (with an 8va marking), *ff*, *fff possible*, *ff*, and *fff possible* (with an 8va marking). A *pno.* marking is present in measure 215. The key signature remains two sharps.

217

*fff possible* *ff* *fff possible* *ff* *pno.* *fp* *fp*

*molto ritardando*

Detailed description: This system contains measures 217 through 222. The upper staff has a melodic line with slurs and accents, marked *fff possible* and *ff*. The lower staff has a bass line with slurs and accents, marked *fff possible* and *ff*. The system concludes with a *molto ritardando* marking and a final chord marked *fp* (fortissimo piano) in both staves. A *pno.* marking is present in measure 221. The key signature remains two sharps.